

3. Crea un animal único

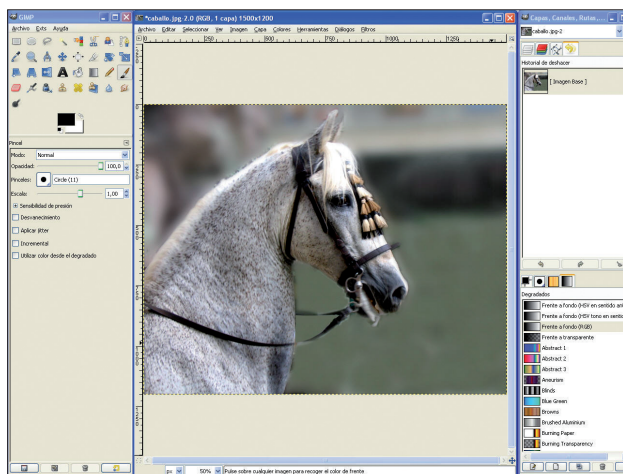
En esta práctica combinaremos dos imágenes trabajando con capas para que quede un efecto sorprendente. Para este ejemplo hemos elegido la imagen de fondo de un caballo sobre el que insertaremos la cabeza de un tigre; posteriormente disimularemos el efecto para que resulte llamativo. Los pasos que seguiremos para realizar esta práctica son:

1. Copiar cabeza del tigre y pegar como capa nueva en la imagen del caballo.
2. Borrar y difuminar correctamente el borde de la cabeza del tigre para que se integre con la imagen de fondo.
3. Eliminar con la herramienta tampón aquellas zonas del fondo que no queremos mostrar.
4. Emborronar la unión del pelo para simular la unión de cabeza y cuerpo.

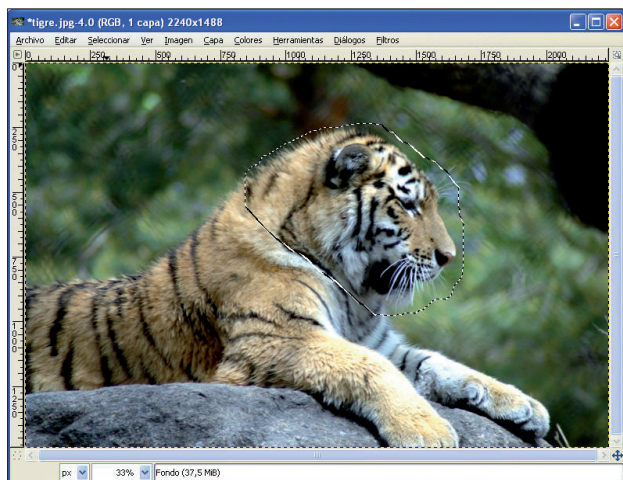
Antes de comenzar la práctica debemos asegurarnos de tener instalado el **programa GIMP** y tener almacenadas las imágenes originales **Caballo.jpg** y **Tigre.jpg**.

Proceso

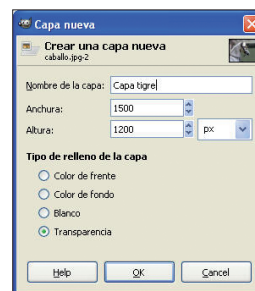
Paso 1. Abrimos el programa Gimp y la imagen **Caballo.jpg**.



Paso 2. Abrimos también la imagen **Tigre.jpg** y con la herramienta de selección libre dibujamos el área seleccionada alrededor de la cabeza del tigre. No hace falta que nos ajustemos demasiado, ya que más adelante podremos borrar partes sobrantes.



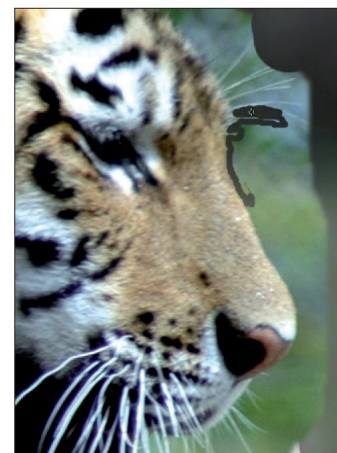
Paso 3. Creamos una capa desde el menú **Capa ► Nueva** y la llamamos **Capa tigre**. Le damos las siguientes características.



Paso 4. Copiamos la selección de la cabeza del tigre y la pegamos asegurándonos de que tenemos seleccionada la nueva capa. Nos quedará esta combinación, en la que debemos ajustar el tamaño de la cabeza del tigre, borrar meticulosamente el borde de la cabeza del tigre y clonar partes del fondo para que no se vean ni la oreja ni la boca del caballo.





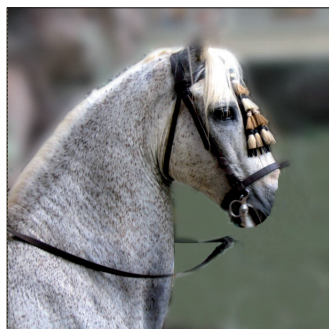
Paso 5. Borramos el borde de la cabeza del tigre. Antes de hacerlo, debemos ampliar la imagen para trabajar con mayor comodidad. Utilizaremos la goma de borrar de tamaño muy pequeño cuando estemos junto a la cabeza del tigre y de tamaño mayor cuando haya que borrar superficies más grandes.



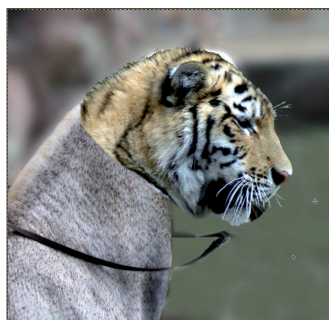
Con paciencia nos quedará un perfil bien dibujado.



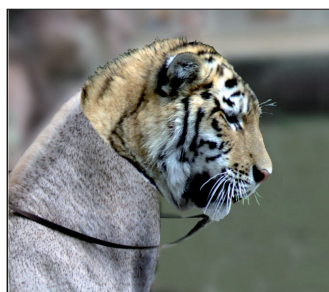
Paso 6. Trabajamos la imagen del caballo con la herramienta **Clonar**  y la alternamos con la de **Sanear** . El objetivo es que no se vea ni la oreja ni la boca del caballo. Podremos trabajar más cómodamente si no visualizamos la capa del tigre al mismo tiempo. Después de aplicar las herramientas de clonar y sanear, el caballo debe quedar así.



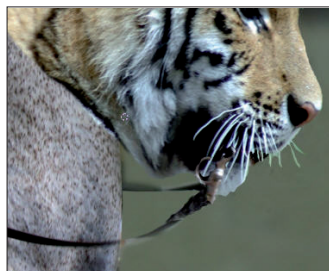
Volvemos a visualizar la capa del tigre y comprobamos que ya no se ven los salientes del caballo.




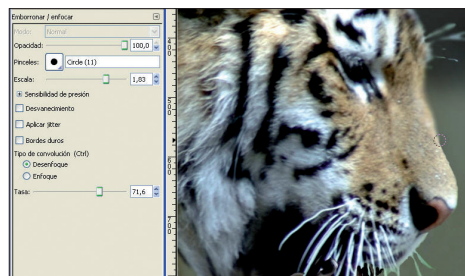
Paso 7. Vamos a transformar libremente la capa del tigre para adaptarla al tamaño, girarla, etc. y dejarla como se muestra a continuación.



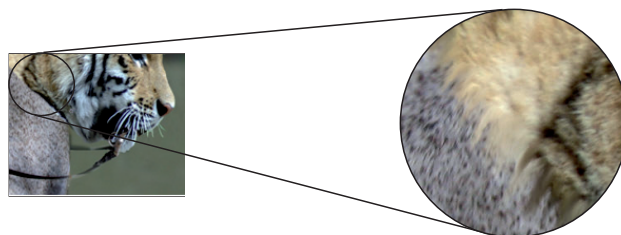
Paso 8. Podemos integrar el cabezal del caballo por delante de la cabeza del tigre. Para hacerlo solo tenemos que seleccionarlo con la **varita mágica**, copiarlo y pegarlo en una nueva capa situada por delante del tigre.



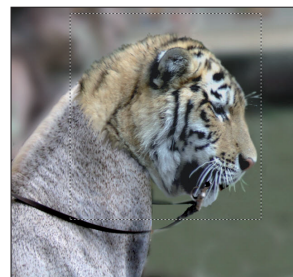
Paso 9. Ahora nos queda disimular el contorno del tigre, ya que se encuentra muy enfocado y contrasta con el resto de la imagen, que tiene un alto grado de desenfoque. Para ello, nos serviremos de la herramienta **gota**,  que se utiliza para enfocar o desenfocar.



Paso 10. La unión del pelo del tigre y del caballo la haremos con la herramienta emborronado o dedo, es decir, arrastrando pelo del tigre encima del pelo del caballo. Quedará un efecto como el de la siguiente imagen.

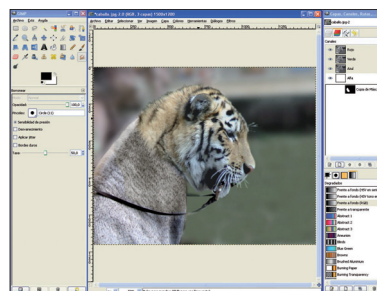


Paso 11. Ahora vamos a igualar el brillo de la imagen del tigre, pues su blanco destaca más que el del caballo. Para hacerlo, seleccionamos la capa de la cabeza del tigre y accedemos al menú **Colores ► Brillo y contraste**. Modificamos sus parámetros hasta conseguir que las imágenes no destaquen a cierta distancia.



Paso 12. Todavía se puede hacer más real el efecto si modificamos ligeramente el color del pelo del caballo en las zonas más próximas a la cabeza.

Para lograrlo, hacemos una selección en la imagen del caballo y accedemos al menú **Colores ► Colorear**.



Paso 13. Para finalizar la práctica solo tendremos que aplanar la imagen y guardar el archivo.

Para aplanar la imagen debemos acceder al menú contextual de la capa presionado con el botón derecho del ratón encima de una capa.

Tras aplanar la imagen, acudimos al menú **Archivo ► Guardar como** y le damos el nombre **imagen_combinada.jpg** a nuestra práctica.